

сии по природно-климатическим параметрам. Иностранцам гораздо выгоднее размещать производство товаров в теплых азиатских странах, нежели в России (да и отечественные инвестиции перетекают за границу в больших объемах во многом из-за этих причин).

В последнее время обострилась проблема конкурентоспособности России, причем не только конкурентоспособности бизнеса, но и конкурентоспособности государственного управления.

Большим плюсом является осознание Правительством РФ необходимости развития Российской Федерации на среднесрочную перспективу (2003–2005 гг.). Главной целью программы развития является фор-

мирование модели российской экономики, обладающей долгосрочным потенциалом динамического роста, способной обеспечивать последовательное повышение благосостояния населения.

Программа предусматривает такие направления развития экономики, как:

- диверсификация структуры экономики и повышение ее конкурентоспособности;
- развитие финансовой инфраструктуры;
- развитие инфраструктуры рынка земли;
- реформирование инфраструктурных монополий (электроэнергетики, железнодорожного транспорта, газовой отрасли);
- реформа системы государственного управления.

**В. И. САМАРУХА**

*проректор по научной работе БГУЭП,  
доктор экономических наук, профессор*

**Е. М. ХИТРОВА**

*кандидат экономических наук, старший преподаватель БГУЭП*

**Л. В. ГУЛЯЕВА**

*аспирант БГУЭП*

## МОНИТОРИНГ ЭКОНОМИЧЕСКОЙ БЕЗОПАСНОСТИ ИРКУТСКОЙ ОБЛАСТИ

В России в последнее десятилетие происходит сложный процесс преобразования как политической, так и экономической систем. Одним из главных изменений, произошедших со страной, является качественное усиление ее экономической зависимости от внешнеэкономических связей. С переходом к рыночной экономике в России резко расширился круг проблем, связанных с вопросами обеспечения экономической безопасности. Под экономической безопасностью территориального образования (субъекта Федерации) следует понимать совокупность текущего состояния, условий и факторов, характеризующих стабильность, устойчивость и поступательность развития экономики региона, определенную экономическую независи-

мость от финансовой помощи федерального центра. Россия в данный период находится в очень сложных условиях: к экономическому кризису добавляется непростая демографическая ситуация. С точки зрения экономической безопасности наше государство давно уже вышло за пределы безопасного состояния.

С учетом условий и реальной ситуации в российской экономике проблемы экономической безопасности, роль государственного регулирования, поиск методов и направлений защиты экономики для России и ее регионов как никогда остры и актуальны и нуждаются в новых исследованиях и выработке научно обоснованных рекомендаций их развития и совершенствования в процессе реализации.

В российской экономической науке экономическая безопасность рассматривается на разных уровнях: государственном, региональном, на уровне хозяйствующего субъекта и, наконец, на уровне личности.

Исторически и логически проблема экономической безопасности связана со становлением и развитием государственности, осознанием нацией своих экономических интересов. Однако, несмотря на то что вопросам осуществления защиты национальной экономики посвящается большое количество публикаций, эти важные и значимые для будущего России проблемы освещаются недостаточно.

В связи с этим во многих регионах нашей страны разработаны концепции экономической безопасности (Кемеровская область, республика Башкирия и др.). Не стала исключением и наша область. В декабре 2001 г. коллективом ученых Байкальского государственного университета экономики и права по заказу областной администрации была разработана Концепция экономической безопасности Иркутской области. Авторы статьи принимали активное участие в указанной работе, целью которой было определение теоретических основ и методологических подходов к формированию системы мониторинга экономической безопасности, определение пороговых значений показателей экономической безопасности региона и в конечном итоге формирование автоматизированной информационной системы «Мониторинг экономической безопасности региона».

Структурно экономическую безопасность можно рассматривать как интегрированный показатель, представляющий собой совокупность его взаимозависимых составляющих. К числу таких составляющих относятся: промышленная, социальная, инвестиционная, экологическая, финансовая безопасность. Поскольку экономическая безопасность прежде всего учитывает интересы человека, целесообразным представляется отражение динамики основных показателей, характеризующих социальную составляющую экономической безопасности Иркутской области как наиболее значимую для жизни региона.

В качестве основных показателей, характеризующих степень социального благополучия населения, выделяют<sup>1</sup>:

- соотношение средней заработной платы в регионе к прожиточному минимуму региона;
- децильный коэффициент;
- индекс концентрации доходов населения (индекс Джини);
- уровень безработицы;
- среднюю продолжительность жизни населения;
- показатель рождаемости в регионе (коэффициент естественного прироста).

Пороговые значения имеют важное значение для характеристики этих показателей, они являются предельными величинами, несоблюдение значения которых препятствует нормальному ходу развития различных элементов воспроизводства, приводит к формированию негативных, разрушительных тенденций в области устойчивого социально-экономического развития региона. Для определения пороговых значений целесообразно использовать: оценки экспертов; определенные значения, установленные нормативными актами; значения, полученные различными математическими методами.

Следует отметить, что параметры пороговых значений экономической безопасности региона уточняются в процессе разработки программ социально-экономического развития. Ряд пропорций экономического развития может выступать в качестве общих «пороговых» параметров, однако в экономической теории и практике не приняты пороговые значения, применимые ко всем национальным экономикам независимо от стадии и типа хозяйственной системы, а тем более к их региональным подсистемам, отличающимся значительным разнообразием.

Рассмотрим подробнее значение показателей, характеризующих степень социального благополучия населения Иркутской области.

1. Коэффициент соотношения среднемесячной заработной платы к уровню прожиточного минимума  $K_{\text{соот}}$  (рис. 1).

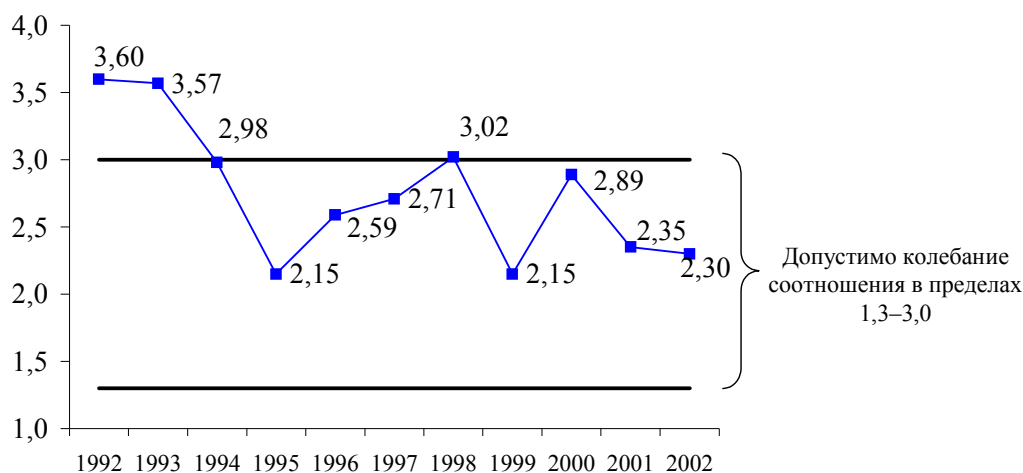


Рис. 1. Коэффициент соотношения среднемесячной заработной платы к уровню прожиточного минимума в Иркутской области в 1992–2002 гг.

Анализ данных по Иркутской области свидетельствует о том, что напряженная обстановка была в 1992–1993 гг. ( $K_{\text{соот}}$  3,60 и 3,57 соответственно), в 1994–1996 гг. она немного нормализовалась и в 1998 г. вновь приобрела значение выше порогового. В настоящее время ситуация стабилизировалась, что связано с преимущественным ростом заработной платы по отношению к уровню прожиточного минимума.

Среднемесячная заработная плата с 1998 г. неуклонно растет и составляет, по данным 2002 г., 4519 р. (рост в 3,3 раза). Что касается прожиточного минимума, то на сегодня его величина составляет 1974 р., что в 4,5 раза больше, чем в 1998 г. В сравнении с другими регионами Сибирского федерального округа Иркутская область имеет довольно высокий прожиточный минимум (выше только в Омской и Новосибирской областях). Причиной этого являются высокие розничные цены на основные продукты питания. Темп же роста заработной платы гораздо ниже, поэтому всегда существует угроза превышения порогового значения, что требует от органов власти принятия адекватных мер.

2. Децильный коэффициент. Данный показатель иллюстрирует разброс в доходах населения региона и представляет собой соотношение среднедушевых доходов 10% наиболее обеспеченного населения и 10% наименее обеспеченного населения. Согласно мировым стандартам, разрыв дохо-

дов условно богатых и бедных допускается на уровне не более 7 раз. Иркутская область относится по этому показателю к группе регионов со средним уровнем развития<sup>2</sup>, куда кроме нее входят еще 17 регионов. Показатель децильности тесно связан с уровнем жизни населения и состоянием уровня безработицы в регионе. В Иркутской области оценка уровня жизни оказалась выше, чем в среднем по России.

Анализ данных говорит о том, что с момента начала реформ данный показатель неуклонно возрастает (с 11,2 раза в 1992 г. до 14,8 раза в 2002 г., прирост 3,6 раза) (рис. 2). Положение усугубляется тем, что это происходит на фоне застойных явлений в экономике, роста безработицы и социальной напряженности.



Рис. 2. Соотношение среднедушевых доходов 10% наиболее обеспеченного населения и 10% наименее обеспеченного населения (децильность) в Иркутской области в 1995–2002 гг.

На сегодняшний день в Иркутской области складывается такое соотношение: бедные — 26% населения; условно-бедные — 36%; средний класс — не менее 26%; богатые — не более 12%. Таким образом, анализ показателей дает основание говорить о том, что более половины населения области находится за чертой бедности. Стабильный рост данного показателя несомненно создает угрозу экономической безопасности региона и ставит задачи перед органами власти по предотвращению падения доходов большей части населения.

3. Индекс концентрации доходов населения (коэффициент Джини). Это макроэкономический показатель, характеризующий дифференциацию денежных доходов населения в виде степени отклонения фактического распределения доходов от абсолютного равного их распределения между жителями страны.

Величина коэффициента может варьироваться от 0 до 1. Чем выше степень поляризации общества по уровню доходов, тем ближе величина данного коэффициента к 1. И наоборот, при равномерном распределении доходов в обществе коэффициент Джини равен 0. В России индекс Джини вырос с 0,269 в 1991 г. до 0,475 в 1999 г. Что касается Иркутской области, то начиная с 1996 г. коэффициент Джини вырос на 0,064, причем скачок произошел между 1996 и 1997 гг. (0,375 и 0,409 соответственно) и между 1999 и 2000 гг. (0,408 и 0,439 соответственно).

В настоящее время данный коэффициент снижен, однако намечена тенденция к ро-

сту с 0,390 в 2001 г. до 0,406 в 2002 г.<sup>3</sup> Основными факторами, обуславливающими такой социальный диспаритет населения, являются: отсутствие равных условий участия в процессах приватизации и на всех уровнях перераспределения доходов; различия оплаты труда по отраслям, регионам и степени легализации вида деятельности; дифференциация социальных трансфертов.

Дифференциация населения Иркутской области по уровню доходов, а в связи с этим и степень имущественного и социального расслоения общества довольно высоки. Растет численность и удельный вес жителей с уровнем доходов ниже прожиточного минимума.

4. Уровень безработицы. Согласно определению международных организаций — Международной организации труда (МОТ) и Организации экономического сотрудничества и развития (ОЭСР), безработные — это люди, не имеющие работы, те, кто готов приступить к работе и ищет работу в течение последних четырех недель. Уровень безработицы — отношение числа безработных к общему количеству экономически активного населения. Для каждой страны существуют официальные данные по допустимым для экономического роста размерам безработицы. Обычно рост безработицы сопровождается падением курса национальной валюты. Допустимая величина уровня безработицы — 10%. Как показано на рис. 4, уровень безработицы превышает допустимое значение начиная с середины 1994 г.

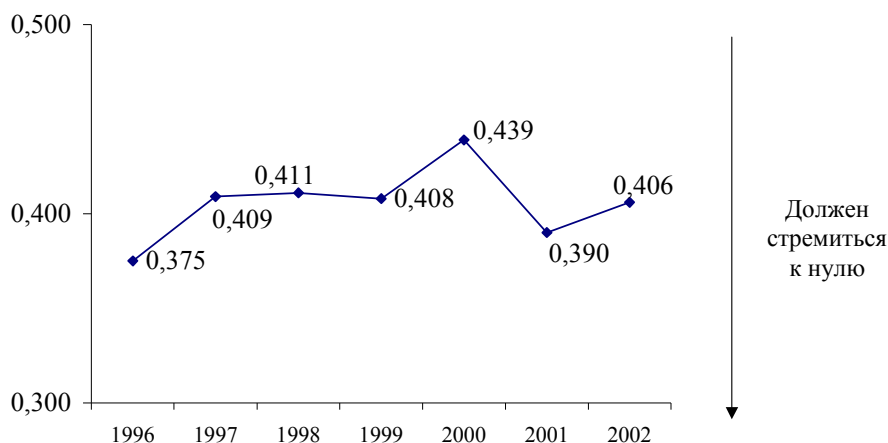


Рис. 3. Изменение индекса концентрации доходов населения (коэффициент Джини) в Иркутской области в 1996—2002 гг.

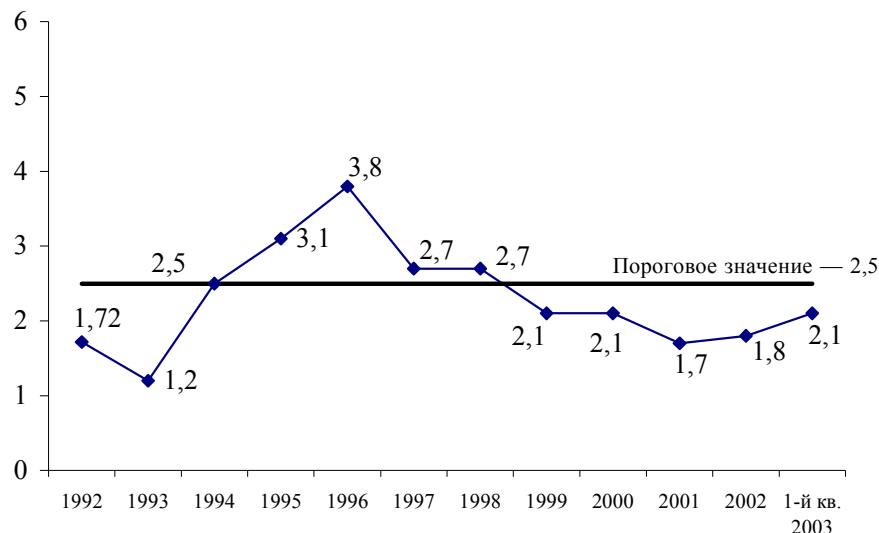


Рис. 4. Уровень безработицы по Иркутской области в 1992–2003 г.

На протяжении пяти лет было несколько скачков: в 1997 г. уровень безработицы составил 2,7%, в 1998 г. уровень сохранился. С 1999 по 1-й квартал 2003 г. уровень безработицы находится на допустимом уровне — ниже порогового значения.

Относительно стабильна структура безработных по полу, возрасту и уровню образования. Доля женщин среди зарегистрированных безработных значительно превышает долю мужчин и имеет тенденцию постоянного увеличения (в среднем за девять лет на 71%). Средний возраст безработного увеличился с 29,0 до 34,9 лет. Кроме того, наблюдается рост безработных с высшим профессиональным образованием (на 1,7%), неполным высшим профессиональным образованием (на 2,0%), средним профессиональным образованием (на 3,1%). Одновременно снижается число зарегистрированных безработных со средним общим образованием (на 12,1%), основным общим (на 3,4%) и начальным общим (на 0,6%).

5. Коэффициент естественного прироста — это разница между числом рождений и числом смертей за определенный период времени, отнесенная к общему числу человеко-лет, прожитых населением за этот же период. Численно он равен разнице между общим коэффициентом рождаемости и общим коэффициентом смертности и не зависит от направления и интен-

сивности миграционного обмена данной территории с другими территориями. Положительность коэффициента естественного прироста означает, что численность населения рассматриваемой территории увеличивается, а отрицательность — что численность населения территории уменьшается. Рассмотрение эволюции этого показателя приводит к неутешительным выводам: если в 1990 г. только для 22 из 89 административных территорий России коэффициент естественного прироста был отрицательным, то в 1996 г. он был отрицательным уже для 72 территорий.

Для Иркутской области характерно снижение коэффициента естественного прироста начиная с 1993 г., причем с 1999 г. значение коэффициента катастрофически падает (на 2,1 пункта по сравнению с 1998 г.) (рис. 5).

Демографическая ситуация в Иркутской области приобретает кризисный характер, начиная с 1993 г. наблюдается сокращение численности населения. На 1 января 2002 г. численность населения, постоянно проживающего на территории области, составила 2712,9 тыс. человек, или 99,4% от 2000 г. Основным фактором, обуславливающим снижение численности, является естественная убыль населения. В 2002 г. в области родилось 30,3 тыс. человек, умерло 42,4 тыс. человек, число умерших превосходило число родившихся в 1,4 раза<sup>4</sup>.

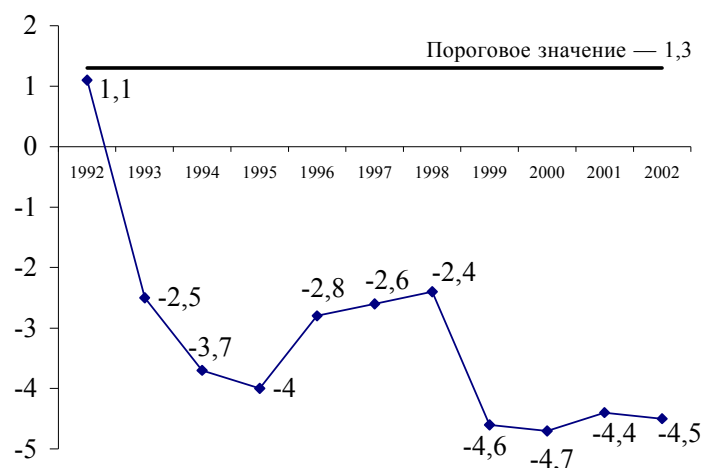


Рис. 5. Коэффициент естественного прироста (убыли) в Иркутской области в 1992–2002 гг.

Начиная с 2000 г. наблюдается рост показателя общей рождаемости: в 1999 г. — 9,7 человека на 1000 жителей, в 2000 г. — 10,2 человека, в 2001 г. — 10,7 человека, в 2002 г. (по оценке за 11 месяцев) — 11,3 человека. В 2002 г. уровень смертности составил 15,8 человека на 1000 жителей, тогда как в 2000 г. и 1999 г. — 14,9 человека и 14,3 человека соответственно. Следует отметить, что по показателю рождаемости среди 12 регионов Сибирского федерального округа Иркутская область занимает шестое место, по уровню смертности — девятое. Рост коэффициента смертности в первую очередь связан со старением населения, уровень смертности адекватно выражается в ожидаемой продолжительности жизни населения.

6. Продолжительность жизни также является одним из важных социальных показателей. Показатель характеризует уровень

жизни населения в части состояния здравоохранения, природной среды, генофонда нации. Определение пороговых значений данного показателя должно опираться на данные развитых стран. Средняя продолжительность жизни за рубежом составляет 69–70 лет, причем как для мужчин, так и для женщин. Средняя продолжительность жизни населения в США, Великобритании — 75 лет, Швеции — 78 лет, Японии — 79 лет<sup>5</sup>. Последствия недостижения: снижение жизнеспособности населения страны, снижение уровня социальной устойчивости.

В Иркутской области в анализируемый период значение данного показателя в основном сигнализировало о социальном неблагополучии региона (за исключением 1992, 1997, 1998 гг.), и в настоящее время наблюдается отрицательная тенденция (рис. 6).

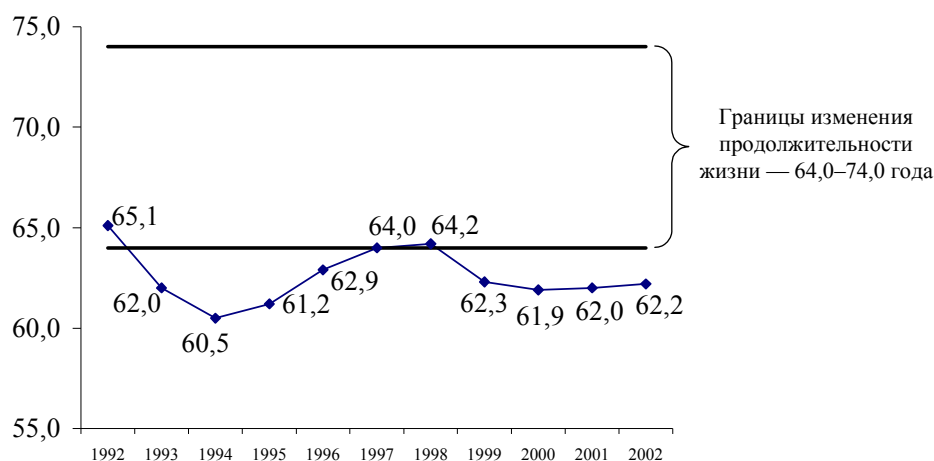


Рис. 6. Продолжительность жизни населения Иркутской области в 1992–2002 гг., лет

Анализ динамики данного показателя позволяет сделать неутешительный вывод о стабильном снижении продолжительности жизни. Особенно низкий данный показатель у мужской части населения. В Иркутской области продолжительность жизни в 2001 г. составила для женщин 69,6 лет, для мужчин 55,4 года.

Таким образом, в результате проведенного исследования можно сделать вывод о том, что население в Иркутской области продолжает нищать, снижается уровень его жизни, увеличивается количественный разрыв между бедными и богатыми, рост средней заработной платы незначительный (учитывая повышение коммунальных платежей), а величина прожиточного минимума на уровне 900 р. в недостаточной мере отражает потребности населения в питании. И эта картина складывается только из анализа шести основных показателей, характеризующих социальную составляющую экономической безопасности.

Поэтому, на наш взгляд, необходимо принятие экстренных мер по повышению

уровня жизни населения Иркутской области, в первую очередь со стороны государственных органов власти.

### ПРИМЕЧАНИЯ

<sup>1</sup> Самаруха В.И., Краснова Т.Г. Основы регионалистики: Учеб. пособие. Иркутск: Изд-во ИГЭА, 2001. Т. 1. С. 219.

<sup>2</sup> Богатые и бедные: разрыв растет // Экономика и жизнь. 2001. № 38. С. 2–3.

<sup>3</sup> Уровень жизни населения Иркутской области: Стат. сб. Иркутск: Управление статистики по Иркутской области, 2002.

<sup>4</sup> Итоги социально-экономического развития Иркутской области в 2002 г. и задачи на 2003 г.: Доклад губернатора Говорина Б.А. к заседанию актива области // [www.admirk.ru](http://www.admirk.ru)

<sup>5</sup> По данным ООН; Новая парадигма России: (комплексные исследования проблем устойчивого развития) / Под ред. В.А. Коптюга, В.М. Матросова, В.К. Левашова. М.: Academia, 2000. С. 31–32.

*В. П. ГОРЕВ*  
*доцент БГУЭП*

## СТРАТЕГИЧЕСКИЕ КОНКУРЕНТНЫЕ ПРЕИМУЩЕСТВА ФИРМЫ И ПУТИ ИХ РЕАЛИЗАЦИИ НА РЫНКЕ

Понятие конкурентоспособности трактуется в литературе весьма неоднозначно. В общем виде конкурентоспособность фирмы может быть определена как ее сравнительное преимущество по отношению к другим фирмам данной отрасли внутри национальной экономики и за ее пределами.

Наиболее значительными в 1990-е гг. были исследования М. Портера, разработавшего теорию конкурентного преимущества.

М. Портер подробно анализирует различные подходы к объяснению причин конкурентоспособности отдельных фирм и национальной экономики страны. Он приходит к выводу, что конкурентное преимущество фирмы как на внутреннем, так и на внешнем рынке во многом зависит от фак-

торов, сформировавшихся в стране базирования фирмы.

Рассматривая такие факторы, как наличие рабочей силы, обилие природных ресурсов, протекционистская политика правительства, различия в практике управления фирмами и др., М. Портер пришел к выводу, что ни один из них, взятый в отдельности, не позволяет достаточно убедительно ответить на вопрос, что же именно определяет успех или неуспех фирмы в конкуренции.

Отвечая на этот вопрос, он исходит из основополагающего принципа — конкурентоспособность отражает продуктивность использования ресурсов. Принцип справедлив как на уровне отдельной фирмы, так и на уровне экономики страны в целом.