

Рис. 8. Прогноз роста доходов местного бюджета г. Иркутска, млрд р.

Обзор основных направлений деятельности, которые предполагается реализовать в рамках Концепции социально-экономического развития г. Иркутска на период до 2020 г., позволяет сделать следующий вывод: основным стратегическим ориентиром социально-экономического развития города является рост человеческого капитала и совершенствование гражданского общества на основе повышения конкурентоспособности всех производственных и хозяйственных институтов, увеличения доходов, повышения уровня и качества жизни населения.

Л.В. Гуляева
*помощник проректора по научной работе БГУЭП,
 кандидат экономических наук,
 старший преподаватель*

ПРОГНОЗ ПОКАЗАТЕЛЕЙ СОЦИАЛЬНОГО РАЗВИТИЯ ГОРОДА ИРКУТСКА ДО 2020 ГОДА

Временным творческим коллективом ученых Иркутской области под руководством профессора В.И. Самарухи ведется работа над Концепцией социально-экономического развития г. Иркутска на период до 2020 г., разработка которой является лишь этапом в подготовке Комплексного плана развития города (рис. 1).

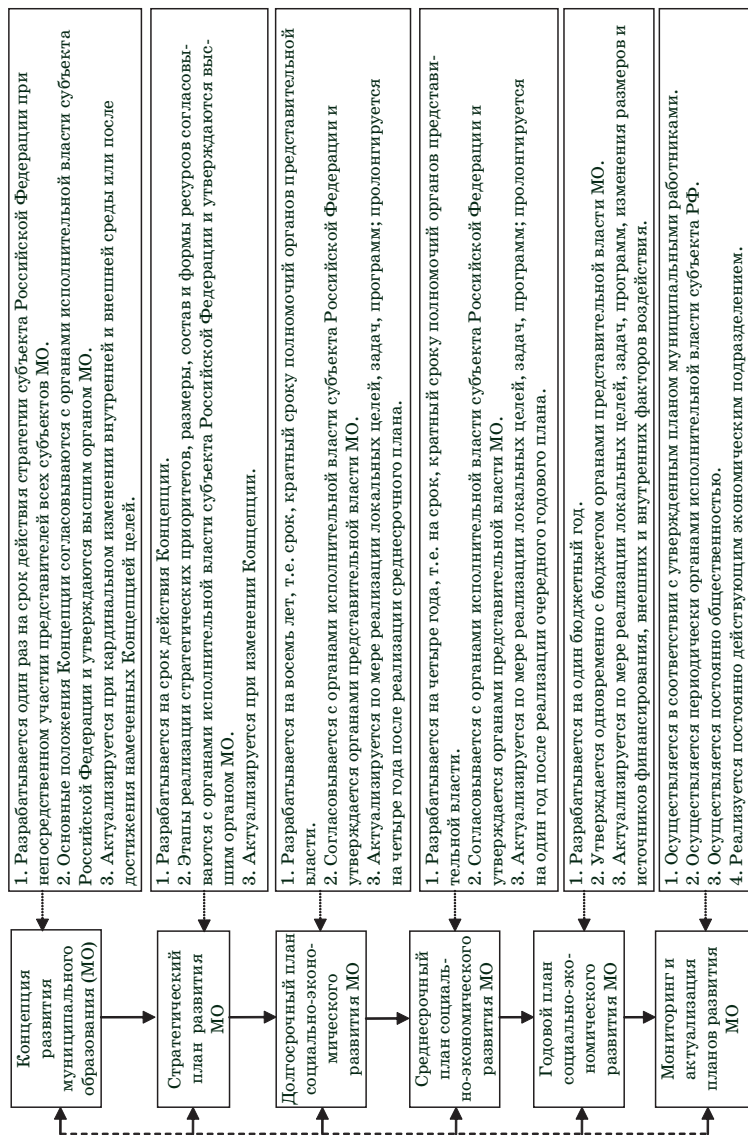


Рис. 1. Комплексный план социально-экономического развития муниципального образования¹

¹ Формирование комплексных программ социально-экономического развития муниципальных образований: учеб.-метод. пособие / В.И. Иванков, А.В. Квашнин, В.И. Псарев, Т.В. Псарев, Т.В. Псарев, под общ. ред. Т.В. Псаревой. Новосибирск, 2005. С. 38.

В качестве одного из основных методов подготовки Концепции разработчики видят Форсайт, который определяют как предвидение или активный прогноз, содержащий элементы активного влияния на будущее¹; комплексный прогноз развития города как социально-экономической системы, включающий демократические формы и рыночные механизмы влияния с целью достижения прогнозных индикативных показателей². С самого начала проведения форсайтов их цель состояла в уточнении промышленной и научно-технической политики правительств. На основе прогнозов развития технологий и рынков высокотехнологичной продукции выбирались наиболее перспективные направления специализации на мировых рынках наукоемкой продукции. Далее в данную сферу были включены и общественные нужды, т.е. внутренние рынки социальных услуг.

Отличия Форсайта от прогнозирования:

- вовлечение всех ключевых участников социально-экономического развития: научно-технической сферы, бизнес-сообщества, правительства, общественности (прогноз составляют прежде всего ученые);
- создание системы государственного, муниципального и частного партнерства и, таким образом, развитие сотрудничества и кооперации между бизнес-сообществом, органами власти и научной общественностью;
- развитие способности и культуры предвидения в обществе;
- возможность выбора варианта действий в зависимости от «видения» будущего.

Можно сказать, что Форсайт позволяет разработать научное представление о будущем с учетом желания городского социума и показывает пути его достижения за счет поддержки инноваций и технологий, подготовки востребованных экономикой города кадров, выделения приоритетных направлений использования ресурсов (физического и человеческого капитала). Главная цель социально-экономического развития города к 2020 г. состоит в повышении конкурентоспособности г. Иркутска, что предполагает создание здесь условий для производства конкурентоспособных на мировом рынке и рынке страны товаров и услуг и обеспечение на этой основе благоприятных условий жизни населения. Место Форсайта в системе управления городом представлено на рис. 2.

¹ Форсайт Иркутской области: 20 вопросов и ответов / сост. Н.Я. Калюжнова, С.И. Виолин, В.П. Третьяк. Иркутск, 2006. С. 4.

² Из доклада В.И. Самарухи на итоговой научно-практической конференции «Стратегические цели, приоритеты социально-экономического развития г. Иркутска и поддержка институтов гражданского общества», проходившей в г. Иркутске 27 сентября 2006 г.

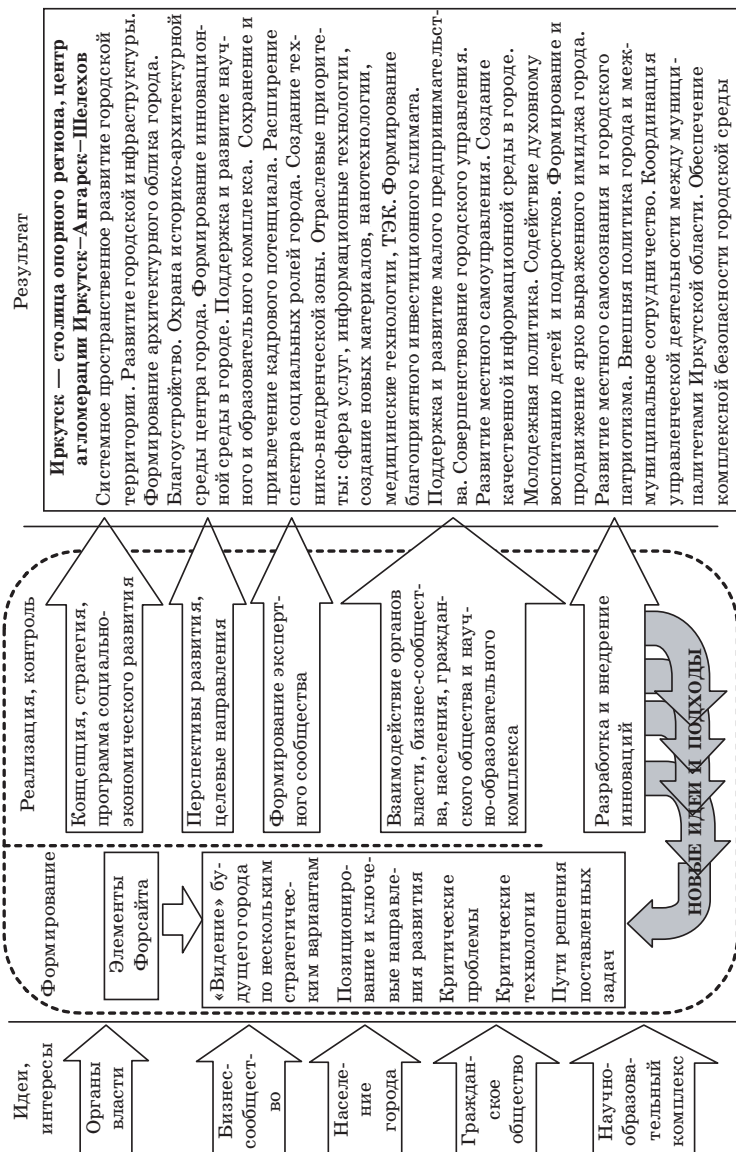


Рис. 2. Место Форсайта в системе управления г. Иркутском¹

¹ Составлено по материалам доклада Н. Я. Калюжной «Технологический Форсайт Иркутской области: цели, технология, значение» на IV Байкальском экономическом форуме (Иркутск, 21 сентября 2006 г.).

Временной горизонт Форсайта составляет от 10 до 30 лет. Разработка Концепции предполагается до 2020 г., временной лаг — 14 лет с циклами 4–5 лет: 2011 (в этом году планируется празднование 350-летия г. Иркутска — события общероссийского значения), 2015 и 2020 гг.

В Концепции сделан акцент на развитие г. Иркутска как:

- столицы объединенного региона Иркутской области и Усть-Ордынского автономного округа, претендующего на статус региона-локомотива;

- центра городской агломерации Иркутск–Ангарск–Шелехов «Объединенный Иркутск — столица Сибири»;

- центра инновационной экономики — производителя и экспортера инноваций широкого спектра, технико-внедренческой зоны мирового уровня;

- инновационного научно-образовательного центра с качественным человеческим капиталом (вследствие наличия в черте города 10 академических институтов, 32 прикладных институтов, 13 вузов; в городе живут и работают 4200 научных сотрудников, 2500 аспирантов, около 800 докторов наук, около 5 тыс. кандидатов наук; контингент учащихся 17 профессиональных лицеев и ПТУ составляет 10 тыс., 26 средних специальных учебных заведений — 25 тыс., студентов 11 вузов — 105 тыс.¹).

Активизация намеченного инновационно-ориентированного направления в развитии производственно-экономического потенциала города, с одной стороны, опирается на имеющийся и достаточно крупный в восточной части России научно-технический потенциал (разнообразные академические, отраслевые, прикладные и проектные институты, вузы, крупные предприятия), с другой стороны, продиктована общегосударственной политикой, направленной на модернизацию экономики на инновационном пути развития.

На уровне города Форсайт непосредственно связан с выбором стратегии развития и затрагивает жизненные интересы людей, проживающих на данной территории, а также тех, которые еще не родились, но будут жить в прогнозируемом периоде. Поэтому защита интересов будущего населения возможна на основе анализа установленного набора индикаторов, определяющих границы допустимых стратегических решений, и,

¹ По материалам доклада В.П. Чебунина на конференции «Стратегические цели, приоритеты социально-экономического развития г. Иркутска и поддержка институтов гражданского общества».

вероятно, подтверждения ключевых моментов выбора стратегии развития с помощью референдумов. В связи с этим вопросы прогнозирования именно социальных показателей развития города имеют приоритетное значение, так как они характеризуют качество жизни населения конкретной территории в прогнозируемом периоде.

Стоит отметить, что проблема прогнозирования в социальной сфере трудно разрешима из-за слабой научной освоенности этой области, ее тесной связи с общественным климатом, а также из-за того, что методы прогнозирования в гуманитарной области плохо формализуемы. Здесь особенно сложно полагаться на мнения экспертов и необходима разработка концепций развития человека в разных аспектах. В то же время мировая тенденция, проявляющаяся в сдвиге исследований в направлении социальных проблем, очевидна.

Прогноз показателей социального развития г. Иркутска разработан на основе данных, предоставленных городской администрацией для разработки Концепции социально-экономического развития г. Иркутска на период до 2020 г., данных государственной статистики и собственных исследований автора. В качестве прогнозируемых показателей нами выделены:

- численность населения г. Иркутска;
- численность населения, занятого в экономике города;
- среднемесячная заработная плата населения г. Иркутска;
- коэффициент соотношения среднемесячной заработной платы и прожиточного минимума населения города;
- средняя продолжительность жизни;
- децильный коэффициент.

Прогноз выполнен в трех вариантах. Кроме некоторых описанных далее по каждому прогнозируемому показателю нюансов в целом варианты характеризуются несколькими моментами.

Прогноз по первому варианту — традиционный сценарий развития — предполагает сохранение инерционной динамики развития города, характеризующейся снижением конкурентоспособности предприятий города, отсутствием позитивных сдвигов в инвестиционном климате, и не предусматривает реализацию новых масштабных проектов или стратегий.

Второй вариант — инвестиционный сценарий — предполагает проведение активной социально-экономической политики государства и органов местного самоуправления (в разрезе четырех приоритетных национальных проектов), осуществление инвестиционной и экспортной деятельности с ориентацией на струк-

турные сдвиги, обеспечение условий для перехода от ресурсной экономики к инновационно ориентированной, в частности создание в городе технопарка на базе НИИ ИНЦ СО РАН и вузов г. Иркутска на основе государственно-частного партнерства; развитие транспортной инфраструктуры (строительство кольцевой скоростной дороги и диаметра; приведение структуры парка подвижного состава в соответствие со структурой пассажиропотоков; формирование системы маршрутов большой провозной способности для основных пассажиропотоков; повышение скорости сообщения пригородного транспорта; формирование системы пересадочных пунктов с пригородного на городской транспорт; создание сети внеуличных парковок; переход к полицентрической системе размещения фокусов массового тяготения населения по культурно-бытовым целям).

Третий вариант — стратегический сценарий — основывается на реализации инвестиционных проектов и предполагает воплощение в жизнь основных стратегических решений, обеспечивающих инновационно ориентированный путь развития и интенсивные структурные сдвиги в пользу высокотехнологичного и информационного сектора экономики. Данный сценарий предусматривает активную организационно-управленческую деятельность как хозяйствующих структур, так и, особенно, законодательной и исполнительной власти города. В соответствии с ним предполагается развитие города как центра агломерации Иркутск–Ангарск–Шелехов; создание на базе Иркутского технопарка бизнес-инкубаторов инновационного кластера с учетом активного позиционирования на рынке инвестиций и возможного использования концессионного механизма в рамках государственного, муниципального и частного партнерства; развитие дорожной сети и системы скоростного транспорта (круговая дорога в г. Иркутске, обход трассы М53–М55, скоростное шоссе центр Иркутска–центр Ангарска, рельсовая система скоростного транспорта); строительство нового аэропорта; строительство жилья и социальных объектов с использованием теплоэнергии ТЭЦ-10¹.

Прогноз окажется достоверным, если будут учитываться наиболее существенные факторы и оцениваться тенденции их

¹ Из доклада В.И. Самарухи на конференции «Стратегические цели, приоритеты социально-экономического развития г. Иркутска и поддержка институтов гражданского общества».

развития. Любое изменение этих тенденций скажется на результатах. Поэтому прогнозирование основных показателей социального развития г. Иркутска должно быть процессом непрерывного наблюдения за изменением факторов роста исследуемых показателей и своевременного внесения поправок в результаты прогноза.

1. Начиная с 1998 г. в г. Иркутске наблюдается снижение численности населения с 590,5 до 582,5 тыс. чел. по состоянию на 1 января 2005 г. (на 1,4%). Усугубляет ситуацию тенденция старения населения: доля лиц в возрасте 60 лет и старше увеличивается. За последние пять лет в среднем ежегодно в городе рождается 6,5 тыс. чел., а умирает 8,5 тыс. чел., и показатель этой убыли в год составляет около 2,0 тыс. чел. Иммиграционный прирост имеет отрицательное значение, и, по данным Территориального органа федеральной службы государственной статистики по Иркутской области, с 2000 г. вследствие миграционных процессов население г. Иркутска уменьшилось на 11,6 тыс. чел. (ежегодно в среднем от 1,5 до 2,0 тыс. чел.). Но все же за последние годы наметилась тенденция к стабилизации демографической ситуации в городе, и прежде всего за счет увеличения показателя рождаемости за несколько лет. Уровень рождаемости в г. Иркутске превышает аналогичный показатель в крупных городах Иркутской области. По Иркутской области в 2005 г. данный показатель составил 11,9 чел. на 1 тыс. жителей, по Российской Федерации — 10,2 (в 2004 г. — 10,4), по Сибирскому федеральному округу — 11,4 (в 2004 г. — 11,6). Показатель смертности начиная с 2003 г. несколько снизился и был равен в 2005 г. 15,1 чел. на 1 тыс. населения, что ниже, чем в других городах и регионах (в 2004 г. он составлял 15,2, в 2003 г. — 15,8). Младенческая и материнская смертность в г. Иркутске в последние годы также имеет положительную динамику и значительно ниже, чем в Иркутской области и РФ. Тем не менее, по прогнозу Иркутского облкомстата, уровень смертности в г. Иркутске к 2016 г. составит 14–15 чел. на 1 тыс. жителей. Таким образом, перспективный уровень естественной убыли населения формируется в пределах 4 чел. на 1 тыс. жителей.

На рис. 3 представлены долгосрочные прогнозные значения численности населения г. Иркутска в соответствии с гл. VI.2 Концепции генерального плана г. Иркутска) по трем вариантам. Прогноз подтверждается расчетами по методу трудового баланса с учетом прогноза структуры населения.

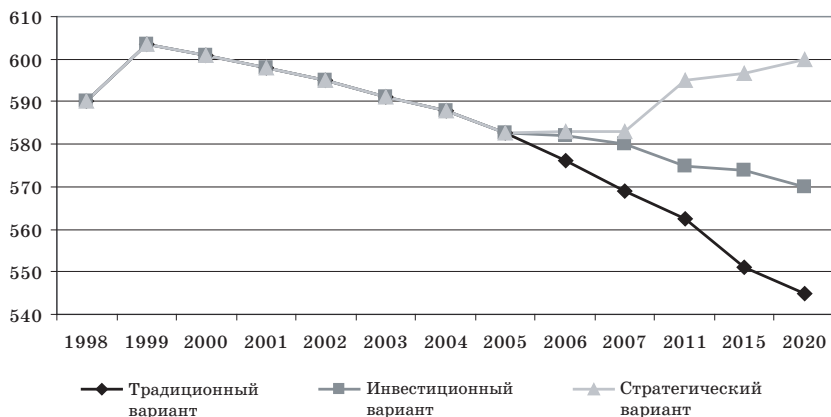


Рис. 3. Прогноз изменения численности населения г. Иркутска, тыс. чел.

2. При прогнозировании изменения численности населения, занятого в экономике г. Иркутска, предполагалось, что удельный вес лиц в трудоспособном возрасте должен оставаться относительно стабильным. В результате процессов естественного движения населения численность населения в трудоспособном возрасте будет увеличиваться до 2007 г., пока в эту категорию вступают относительно многочисленные поколения 80-х годов рождения. В последующие годы численность лиц в трудоспособном возрасте в силу естественных причин будет сокращаться, однако предполагается пополнение этой категории за счет притока мигрантов. Следует также учитывать, что в Иркутске ежегодно много молодых людей заканчивает высшие и средние специальные учебные заведения и до 80% иногородних выпускников стремится трудоустроиться в городе. Это позволяет «рекрутировать» количество эмигрантов, достаточное для перекрытия величины естественной убыли населения (приток — 2–3 тыс. чел. в год), и обеспечить медленный рост численности экономически активного населения. На основании прогноза возрастной структуры населения, анализа современного баланса трудовых ресурсов и его динамики за ряд лет произведен расчет трудовых ресурсов до 2020 г. (табл.).

В состав трудовых ресурсов включаются лица в трудоспособном возрасте и работающие пенсионеры. Численность последних принимается в размере до 40% лиц данной возрастной группы (в настоящее время — 37,7%), что обусловлено прогнозом дефицита трудовых ресурсов после 2005 г. Предполагается некоторое сни-

жение удельного веса занятых в домашнем и личном подсобном хозяйстве. Ухудшение здоровья населения обуславливает рост доли инвалидов и пенсионеров в трудоспособном возрасте.

Баланс трудовых ресурсов, % от численности населения

Состав трудовых ресурсов	Год			
	2000	2011	2015	2020
Население в трудоспособном возрасте	62,6	63,0	61,5	60,0
Работающие лица старших возрастов	6,3	7,6	8,5	10,0
Трудовые ресурсы, всего	68,9	70,6	70,0	70,0
Использование трудовых ресурсов				
Лица, занятые в экономике	41,8	44,1	45,3	46,0
Учащиеся в трудоспособном возрасте, обучающиеся с отрывом от производства	10,6	10,0	9,5	9,0
Лица, занятые в домашнем и личном подсобном хозяйстве	12,4	12,0	11,3	10,0
Инвалиды и пенсионеры в трудоспособном возрасте	3,2	3,5	3,7	4,0
Безработные	0,8	1,0	1,0	1,0

На основе баланса трудовых ресурсов и прогноза изменения численности населения сделан прогноз изменения численности населения, занятого в экономике г. Иркутска (рис. 4). Данные на 2002–2007 гг. рассчитаны с учетом результатов переписи населения 2002 г., данные на 2011 и 2020 гг. приняты в соответствии с прогнозом Концепции генерального плана г. Иркутска (по инвестиционному варианту).

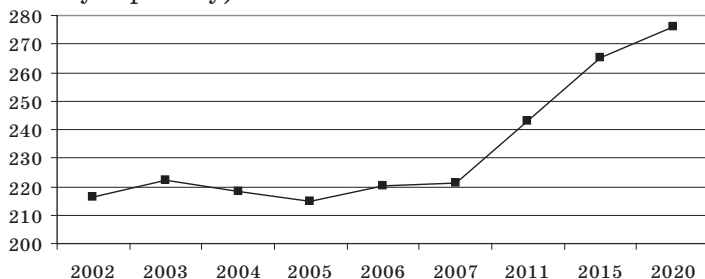


Рис. 4. Прогноз изменения численности населения, занятого в экономике г. Иркутска, тыс. чел.

3. Показатель среднемесячной заработной платы населения для г. Иркутска и Иркутской области имеет тенденцию к росту. Прогноз до 2020 г. представлен на рис. 5.

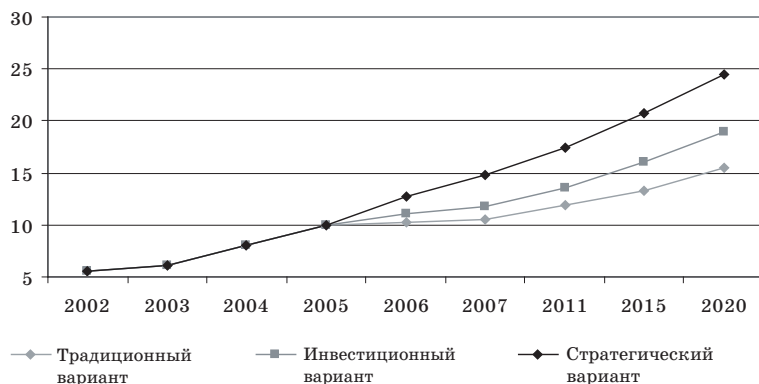


Рис. 5. Прогноз роста среднемесячной заработной платы населения г. Иркутска, тыс. р.

4. Рост среднемесячной заработной платы целесообразно сравнивать с величиной прожиточного минимума. Допустимыми и рекомендуемыми границами такого соотношения являются пределы от 1,3 до 3,0. Среднемесячная заработная плата по г. Иркутску, по данным за 2005 г., составила 9921,0 р. Что касается прожиточного минимума, то его величина равна 2876,7 р. (соотношение 3,5, т.е. выше рекомендуемого). По сравнению с другими регионами Сибирского федерального округа Иркутская область имеет довольно высокий прожиточный минимум (выше только в Омской и Новосибирской областях). Причиной этого являются высокие розничные цены на основные продукты питания. Темп же роста заработной платы гораздо ниже, поэтому всегда существует угроза превышения порогового значения, что требует от органов власти принятия адекватных мер. К 2020 г. прогнозируется увеличение данного соотношения до 3,7 раза.

5. Показатель средней продолжительности жизни характеризует уровень жизни населения в части состояния системы здравоохранения, природной среды, генофонда нации. Ожидаемая продолжительность жизни городского населения в Иркутской области составляет 61,2 года, при этом мужчин — 54,1 года, женщин — 69,4 года; разница — более 15 лет. При жизни одной женщины умирает 2,7 мужчины в трудоспособном возрасте. Среднестатистический мужчина не доживает до пенсионного возраста. В РФ ожидаемая продолжительность жизни равна 64 года (мужчин — 58,9, женщин — 72,3 года), в городах Сибирского федерального округа она составляет 63,3 года (мужчин — 56,9,

женщин — 70,5 года). В таких развитых странах, как Швеция, Великобритания и Япония, средняя продолжительность жизни населения равна 84,5 года. Женщины в этих странах доживают почти до 90 лет. В республиках бывшего СССР (Украина, Казахстан, Беларусь) население в среднем живет 61–77 лет; в странах Африки — 39–47 лет.

В г. Иркутске и во всей Иркутской области в настоящее время наблюдается отрицательная тенденция в изменении значения данного показателя, что в основном сигнализирует о социальном неблагополучии. Прогноз ожидаемой продолжительности жизни населения г. Иркутска представлен на рис. 6.

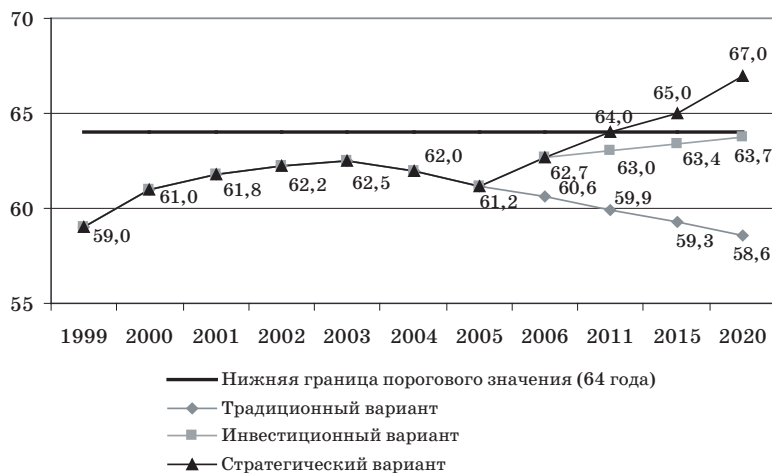


Рис. 6. Прогноз изменения средней продолжительности жизни населения г. Иркутска, лет

6. Децильный коэффициент иллюстрирует разброс в доходах населения города и представляет собой соотношение среднедушевых доходов 10% наиболее обеспеченного населения и 10% наименее обеспеченного. Согласно мировым стандартам, разрыв доходов условно «богатых» и «бедных» допускается не более чем в 7 раз (рис. 7).

Как отметили в своем докладе ученые БГУЭП, профессора Н.М. Токарская, Б.Л. Токарский и Г.Н. Макарова, «углубление социально-экономической дифференциации населения приводит к росту социальной напряженности в обществе, распространению социального пессимизма, снижению мотивации малообеспеченных слоев населения к достижению экономической самостоятельности».

ности. Поэтому статистический анализ параметров жизненного уровня должен дополняться социологическим исследованием уровня жизни населения, предполагающим изучение состояния и динамики оценок населением своего материального положения и тенденций их изменения»¹.

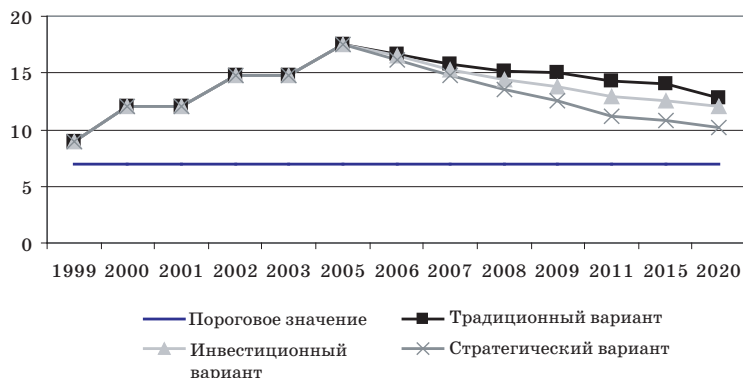


Рис. 7. Прогноз изменения соотношения среднедушевых доходов 10% наиболее обеспеченного и 10% наименее обеспеченного населения в г. Иркутске, раз

Таким образом, для разработки Комплексного плана развития г. Иркутска на период до 2020 г. необходимо применение Форсайта, в том числе и по социальным показателям, учитывающее объективные тенденции развития объекта прогнозирования и влияющие на него силы. Достижение показателей по стратегическому варианту развития города возможно с учетом реализации национальных приоритетных проектов в области здравоохранения (укрепление системы первичной медицинской и санитарной помощи, повышение доступности высокотехнологичных медицинских услуг, возрождение системы профилактики заболеваний), образования (создание основы для прорывного инновационного развития страны, для повышения ее конкурентоспособности посредством реализации особых мер государственной поддержки вузов и школ, активно внедряющих инновационные образовательные программы), строительства доступного жилья для жителей города (ориентация на то, чтобы

¹ Из доклада Б.Л. Токарского, Н.М. Токарской и Г.Н. Макаровой на конференции «Стратегические цели, приоритеты социально-экономического развития г. Иркутска и поддержка институтов гражданского общества».

к 2010 г. минимум треть граждан, а не одна десятая, как сегодня, могли бы приобрести квартиру, отвечающую современным требованиям, за счет собственных накоплений и использования жилищных кредитов).

Г.Н. Макарова

доктор экономических наук, профессор

Н.М. Токарская

доктор экономических наук, профессор

ОБЩАЯ ХАРАКТЕРИСТИКА СОЦИАЛЬНО-ДЕМОГРАФИЧЕСКИХ ПРОЦЕССОВ В ИРКУТСКОЙ ОБЛАСТИ

Ухудшение демографической ситуации, характерное для нашей страны в целом, имеет определенные региональные особенности и проявления. Говоря о ситуации в Иркутской области, отметим, что начиная с 1993 г. здесь наблюдается устойчивое превышение числа умерших над числом родившихся. Причем процесс депопуляции имеет тенденцию к ускорению: если в 1997 г. коэффициент смертности составлял 12,6‰, а коэффициент рождаемости — 10,4‰, т.е. показатель смертности превышал уровень рождаемости на 2,2 пункта, то в 2003 г. превышение уже было равно 3,6 пункта. В результате естественная убыль населения области составила к 2005 г., по данным Иркутскоблкомстата, 12,9 тыс. чел. и возросла, по сравнению с прошлым годом, на 23%. Демографические процессы в области характеризуются также усугублением гендерных диспропорций, обусловленным высокой смертностью мужчин, прежде всего трудоспособного возраста: соотношение мужчин и женщин, умерших в возрасте 15–59 лет, составляет 72,5 и 27,5% соответственно.

Кроме того, в Иркутской области, как и во многих других регионах страны, демографическая ситуация осложняется постоянным оттоком наиболее активной части трудоспособного и профессионально подготовленного населения в Москву, Санкт-Петербург и другие развитые города центральной части России. Суммарные миграционные потери региона за 2000–2005 гг. оцениваются в 24,6 тыс. чел. Из числа выехавших в 2005 г. 95% выехали в другие регионы страны, преимущественно в Центральный федеральный округ, 5% — в другие страны. При этом 75% выехавших составля-